

富国天惠精选成长混合型证券投资基金

二〇一二年年度报告

(摘要)

2012年12月31日

基金管理人： 富国基金管理有限公司

基金托管人： 中国工商银行股份有限公司

送出日期： 2013年03月26日

§ 1 重要提示及目录

1.1 重要提示

富国基金管理有限公司的董事会、董事保证本报告所载资料不存在虚假记载、误导性陈述或重大遗漏，并对其内容的真实性、准确性和完整性承担个别及连带的法律责任。本年度报告已经三分之二以上独立董事签字同意，并由董事长签发。

基金托管人中国工商银行股份有限公司根据本基金合同规定，于 2013 年 3 月 22 日复核了本报告中的财务指标、净值表现、利润分配情况、财务会计报告、投资组合报告等内容，保证复核内容不存在虚假记载、误导性陈述或者重大遗漏。

富国基金管理有限公司承诺以诚实信用、勤勉尽责的原则管理和运用基金资产，但不保证基金一定盈利。

基金的过往业绩并不代表其未来表现。投资有风险，投资者在作出投资决策前应仔细阅读本基金的招募说明书及其更新。

本年度报告摘要摘自年度报告正文，投资者欲了解详细内容，应阅读年度报告正文。

本报告期自 2012 年 1 月 1 日起至 2012 年 12 月 31 日止。

§ 2 基金简介

2.1 基金基本情况

基金简称	富国天惠成长混合 (LOF) (场内简称: 富国天惠)
基金主代码	161005
交易代码	前端交易代码: 161005 后端交易代码: 161006
基金运作方式	契约型开放式
基金合同生效日	2005年11月16日
基金管理人	富国基金管理有限公司
基金托管人	中国工商银行股份有限公司
报告期末基金份额总额	3,596,909,946.96份
基金合同存续期	不定期
基金份额上市的证券交易所	深圳证券交易所
上市日期	2006年2月16日

2.2 基金产品说明

投资目标	本基金主要投资于具有良好成长性且合理定价的股票,在利用金融工程技术控制组合风险的前提下,谋求基金资产的长期最大化增值。
投资策略	本基金采用主动投资管理策略,基于“快速成长、合理定价”的选股标准精选个股,并在坚持以基本面研究驱动投资的基础上进行适度的选时操作,争取投资收益的最大化。
业绩比较基准	中信标普300指数×70%+中信国债指数×25%+同业存款利率×5%
风险收益特征	本基金是一只主动投资的混合型基金,主要投资于具有良好成长性且合理定价的股票,风险和预期收益匹配,属于风险适中的证券投资基金品种。本基金力争在严格控制风险的前提下谋求实现基金资产长期稳定增长。

2.3 基金管理人和基金托管人

项目		基金管理人	基金托管人
名称		富国基金管理有限公司	中国工商银行股份有限公司
信息披露负责人	姓名	范伟隽	赵会军
	联系电话	021-20361818	010—66105799
	电子邮箱	public@fullgoal.com.cn	custody@icbc.com.cn
客户服务电话		95105686、4008880688	95588
传真		021-20361616	010—66105798

2.4 信息披露方式

登载基金年度报告正文的 管理人互联网网址	www.fullgoal.com.cn
-------------------------	---------------------

基金年度报告备置地点	富国基金管理有限公司 上海市浦东新区世纪大道8号上海国金中心二期16-17层 中国工商银行股份有限公司 北京市西城区复兴门内大街55号
------------	--

§ 3 主要财务指标、基金净值表现及利润分配情况

3.1 主要会计数据和财务指标

金额单位：人民币元

3.1.1 期间数据和指标	2012年	2011年	2010年
本期已实现收益	-600,739,772.97	-308,453,247.26	481,112,155.23
本期利润	258,843,914.13	-1,765,415,395.48	677,899,079.69
加权平均基金份额本期利润	0.0694	-0.4337	0.3106
本期基金份额净值增长率	6.27%	-25.30%	19.37%
3.1.2 期末数据和指标	2012年12月31日	2011年12月31日	2010年12月31日
期末可供分配基金份额利润	0.3089	0.2317	0.7048
期末基金资产净值	4,708,032,100.43	4,869,269,594.73	4,767,131,876.45
期末基金份额净值	1.3089	1.2317	1.7422

注：上述基金业绩指标不包括持有人认购或交易基金的各项费用（例如，开放式基金的申购赎回费、基金转换费等），计入费用后实际收益水平要低于所列数字。本期已实现收益指基金本期利息收入、投资收益、其他收入（不含公允价值变动收益）扣除相关费用后的余额，本期利润为本期已实现收益加上本期公允价值变动收益。

3.2 基金净值表现

3.2.1 基金份额净值增长率及其与同期业绩比较基准收益率的比较

阶段	份额净值增长率①	份额净值增长率标准差②	业绩比较基准收益率③	业绩比较基准收益率标准差④	①-③	②-④
过去三个月	4.49%	1.22%	7.01%	0.87%	-2.52%	0.35%
过去六个月	0.07%	1.17%	2.26%	0.84%	-2.19%	0.33%
过去一年	6.27%	1.25%	6.35%	0.87%	-0.08%	0.38%
过去三年	-5.24%	1.27%	-18.05%	0.96%	12.81%	0.31%
过去五年	-12.27%	1.60%	-32.96%	1.36%	20.69%	0.24%
自基金合同生效日起至今	323.67%	1.59%	148.86%	1.35%	174.81%	0.24%

注：

根据基金合同中投资策略及投资限制的有关规定，本基金的业绩比较基准=中信标普300指数×70%+中信国债指数×25%+同业存款利率×5%。本基金股票投资部分的业绩比较基准采用中信标普300指数，债券投资部分的业绩比较基准采用中信国债指数。

中信标普 300 指数由深沪两市具有行业代表性的公司构成，样本股经过流动性和财务稳定性的审慎检查，能较全面地描述中国 A 股市场地总体趋势。中信标普国债指数反映了交易所国债整体走势，是目前市场上较有影响力的债券投资业绩比较基准。本基金每个交易日对业绩比较基准进行再平衡处理，1 日收益率（ $benchmark_t$ ）按下列公式计算：

$$benchmark_t = 70\% * [\text{中信标普 300 指数}_t / (\text{中信标普 300 指数}_{t-1}) - 1] + 25\% * [\text{中信国债指数}_t / (\text{中信国债指数}_{t-1}) - 1] + 5\% * \text{同业存款利率} / 360 ;$$

其中， $t=1,2,3,\dots,T$ ， T 表示时间截至日；

期间 T 日收益率（ $benchmark_T$ ）按下列公式计算：

$$benchmark_T = [\prod_{t=1}^T (1 + benchmark_t)] - 1$$

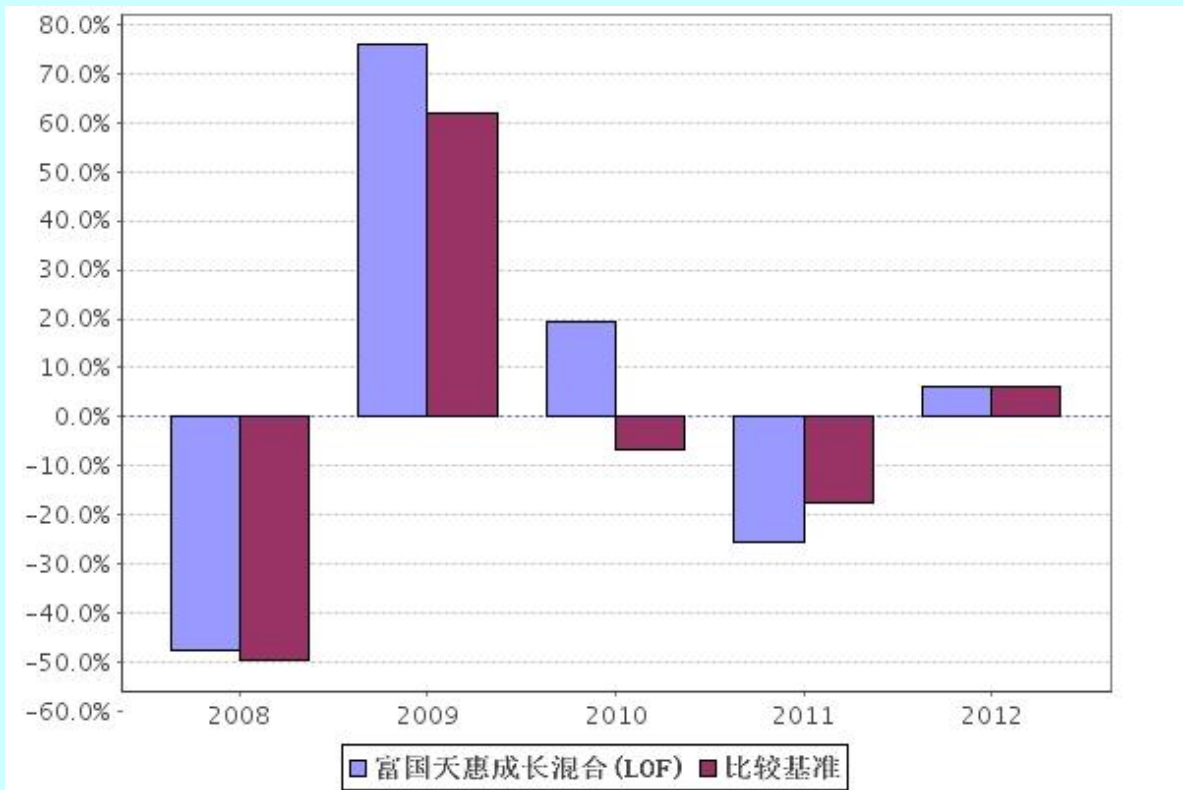
其中， $T=2,3,4,\dots$ ； $\prod_{t=1}^T (1 + benchmark_t)$ 表示 t 日至 T 日的 $(1 + benchmark_t)$ 数学连乘。

3.2.2 自基金合同生效以来基金份额累计净值增长率变动及其与同期业绩比较基准收益率变动的比较



注：截止日期为 2012 年 12 月 31 日。本基金于 2005 年 11 月 16 日成立，建仓期 6 个月，从 2005 年 11 月 16 日至 2006 年 5 月 15 日，建仓期结束时各项资产配置比例均符合基金合同约定。

3.2.3 过去五年基金每年净值增长率及其与同期业绩比较基准收益率的比较



3.3 过去三年基金的利润分配情况

单位：人民币元

年度	每10份基金份额分红数	现金形式发放总额	再投资形式发放总额	年度利润分配合计	备注
2012年	—	—	—	—	—
2011年	0.830	147,479,342.74	104,083,572.97	251,562,915.71	1次分红
2010年	1.800	158,767,818.35	185,180,151.17	343,947,969.52	1次分红
合计	2.630	306,247,161.09	289,263,724.14	595,510,885.23	2次分红

§ 4 管理人报告

4.1 基金管理人及基金经理情况

4.1.1 基金管理人及其管理基金的经验

富国基金管理有限公司于1999年4月13日获国家工商行政管理局登记注册成立，是经中国证监会批准设立的首批十家基金管理公司之一，公司于2001年3月从北京迁址上海。2003年9月加拿大蒙特利尔银行（BMO）参股富国基金管理有限公司的工商变更登记办理完毕，富国基金管理有限公司成为国内首批成立的十家基金公司中，第一家中外合资的基金管理公司。截止2012年12月31日，本基金管理人共管理汉盛证券投资基金、汉兴证券投资基金、富国天源平衡混合型证券投资基金、富国天利

增长债券投资基金、富国天益价值证券投资基金、富国天瑞强势地区精选混合型证券投资基金、富国天惠精选成长混合型证券投资基金（LOF）、富国天时货币市场基金、富国天合稳健优选股票型证券投资基金、富国天博创新主题股票型证券投资基金、富国天成红利灵活配置混合型证券投资基金、富国天丰强化收益债券型证券投资基金、富国中证红利指数增强型证券投资基金、富国优化增强债券型证券投资基金、富国沪深300增强证券投资基金、富国通胀通缩主题轮动股票型证券投资基金、富国汇利分级债券型证券投资基金、富国全球债券证券投资基金、富国可转换债券证券投资基金、上证综指交易型开放式指数证券投资基金、富国上证综指交易型开放式指数证券投资基金联接基金、富国天盈分级债券型证券投资基金、富国全球顶级消费品股票型证券投资基金、富国低碳环保股票型证券投资基金、富国中证500指数增强型证券投资基金（LOF）、富国产业债债券型证券投资基金、富国新天锋定期开放债券型证券投资基金、富国高新技术产业股票型证券投资基金、富国中国中小盘（香港上市）股票型证券投资基金、富国7天理财宝债券型证券投资基金、富国纯债债券型发起式证券投资基金、富国强收益定期开放债券型证券投资基金三十二只证券投资基金。

4.1.2 基金经理（或基金经理小组）简介

姓名	职务	任本基金的基金经理期限		证券从业年限	说明
		任职日期	离任日期		
朱少醒	本基金基金经理兼任公司总经理助理、研究部总经理	2005-11-16	—	13年	博士，曾任华夏证券研究所分析师、2000年6月至今担任富国基金管理有限公司分析师、产品开发主管，2004年6月至2005年8月任富国天益价值基金经理助理，2008年11月至2010年1月任汉盛基金经理；2005年11月至今任富国天惠精选成长基金经理，现兼任富国基金公司总经理助理、研究部总经理。具有基金从业资格，中国国籍。

注：上述表格内基金经理的任职日期、离任日期均指公司作出决定并公告披露之日。证券从业的涵义遵从行业协会《证券业从业人员资格管理办法》的相关规定。

4.2 管理人对报告期内本基金运作遵规守信情况的说明

本报告期，富国基金管理有限公司作为富国天惠精选成长混合型证券投资基金（LOF）的管理人严格按照《中华人民共和国证券投资基金法》、《中华人民共和国证券法》、《富国天惠精选成长混合型证券投资基金（LOF）基金合同》以及其它有关法律法规的规定，本着诚实信用、勤勉尽责的原则管理和运用基金资产，以为投资者减少和分散风险，确保基金资产的安全并谋求基金长期稳定收益为目标，管理和运用基金资产，无损害基金持有人利益的行为，基金投资组合符合有关法规及基金合同的规定。

4.3 管理人对报告期内公平交易情况的专项说明

4.3.1 公平交易制度和控制方法

本基金管理人根据相关法规要求，结合实际情况，制定了内部的《公平交易管理办法》，对证券的一级市场申购、二级市场交易相关的研究分析、投资决策、授权、交易执行、业绩评估等投资管理环节，实行事前控制、事中监控、事后评估及反馈的流程化管理。在制度、操作层面确保各组合享有同等信息知情权、均等交易机会，并保持各组合的独立投资决策权。

事前控制主要包括：1、一级市场，通过标准化的办公流程，对关联方审核、价格公允性判断及证券公平分配等相关环节进行控制；2、二级市场，通过交易系统的投资备选库、交易对手库及授权管理，对投资标的、交易对手和操作权限进行自动化控制。

事中监控主要包括组合间相同投资标的的交易方向、市场冲击的控制，银行间市场交易价格的公允性评估等。1、将主动投资组合的同日反向交易列为限制行为，非经特别控制流程审核同意，不得进行；对于同日同向交易，通过交易系统对组合间的交易公平性进行自动化处理。2、同一基金经理管理的不同组合，对同一投资标的的采用相同投资策略的，必须通过交易系统采取同时、同价下达投资指令，确保公平对待其所管理的组合。

事后评估及反馈主要包括组合间同一投资标的的临近交易日的同向交易和反向交易的合理性分析评估，以及不同时间窗口下（1日、3日、5日）的季度公平性交易分析评估等。1、通过公平性交易的事后分析评估系统，对涉及公平性交易的投资行为进行分析评估，分析对象涵盖公募、年金、社保及专户产品，并重点分析同类组合（股票型、混合型、债券型）间、不同产品间以及同一基金经理管理不同组合间的交易行为，若发现异常交易行为，监察稽核部视情况要求相关当事人做出合理性解释，并按法规要求上报辖区监管机构。2、季度公平性交易分析报告按规定经基金经理或投资经理签字，并经督察长、总经理审阅签字后，归档保存，以备后查。

4.3.2 公平交易制度的执行情况

本报告期，在同向交易价差分析方面，公司采集连续四个季度，不同时间窗口（日内、3日内、5日内）的同向交易样本，在假设同向交易价差为零及95%的置信水平下，对同向交易价差进行t分布假设检验并对检验结果进行跟踪分析。分析结果显示本投资组合与公司管理的其他投资组合在同向交易价差方面未出现异常。

本报告期内公司旗下基金严格遵守公司的相关公平交易制度，未出现违反公平交易制度的情况。

4.3.3 异常交易行为的专项说明

本报告期内未发现异常交易行为。

公司旗下管理的各投资组合在交易所公开竞价同日反向交易的控制方面，报告期内本组合与其他投资组合之间，因组合流动性管理或投资策略调整需要，出现22次同日反向交易成交较少的单边交易量超过该证券当日成交量5%的情况。

4.4 管理人对报告期内基金的投资策略和业绩表现说明

4.4.1 报告期内基金投资策略和运作分析

2012 国内经济完成了延续下滑到见底回升的转换过程。与此同时，投资者的情绪还历经了十八大之前高度忧虑到会后期预期逐步向好的重大转变。两者叠加较好地解释了全年 A 股市场的走势。证券监管部门主导的市场化改革力度也是前所未有的，预计将在未来几年对市场格局产生深远影响。

本基金在全年保持高仓位运作。风格资产配置上，本基金是成长型基金，在成长股上的投资占比持续很高。在行业配置上，本基金在地产、汽车等早周期行业上的超配取得较好的收益。本基金超配的商业板块估值大幅下行，行业配置收益为负，对应的个股也没有大幅跑赢指数取得超额收益，制约了基金获取更高的收益。

4.4.2 报告期内基金的业绩表现

截至 2012 年 12 月 31 日，本基金份额净值为 1.3089 元，份额累计净值为 3.0719 元。报告期内，本基金份额净值增长率为 6.27%，同期业绩比较基准收益率为 6.35%。

4.5 管理人对宏观经济、证券市场及行业走势的简要展望

对于 2013 年的 A 股市场我们有如下判断：

实体经济在 2012 年下半年已经走出触底回升态势，但复苏的强度还有待两会后宏观政策的进一步明朗。我们预期 13 年的投资增速能保持在 12 年的水平。消费在长期促消费的背景下，能保持稳定增长。出口在 12 年较低的基数上有一个恢复性增长的可能性较大。目前的环境和数据更支持的是实体经济弱复苏的路径。2013 年的流动性相比 12 年将有所改善，在没有引发市场通胀预期之前，有利于提升权益市场投资者的风险偏好。当前市场整体估值较低，权益资产的相对吸引力明显。在未来较长一段时间内，企业经营的恢复会有反复，盈利的分化会进一步加剧，市场投资机会将较多体现为发掘个股的阿尔法投资机会。

个股选择层面，本基金偏好投资于具有良好“企业基因”、公司治理结构完善、管理层优秀的企业。我们认为此类企业，有更大的概率能在未来几年都获得高质量的增长。分享企业自身增长带来的资本市场收益是成长型基金取得收益的最佳途径。城市化、政府主导投资受益、产业结构升级、新兴产业等对市场有中长期影响的投资主题始终体现在本基金组合的构建和调整过程中。

4.6 管理人对报告期内基金估值程序等事项的说明

本公司按照相关法律法规的规定成立了估值委员会，并制订了《富国基金管理有限公司估值委员会运作管理办法》。估值委员会是公司基金估值的主要决策机关，由主管运营副总经理负责，成员包括基金清算、监察稽核、金融工程方面的业务骨干以及相关基金经理，所有相关成员均具有丰富的证券投资基金行业从业经验。公司估值委员会负责提出估值意见、提供和评估估值技术、执行估值决策和程序、对外信息披露等工作，保证基金估值的公允性和合理性，维护基金持有人的利益。基金经理是估值委员会的重要成员，必须列席估值委员会的定期会议，提出基金估值流程及估值技术中存在的潜在问题，参与估值程序和估值技术的决策。估值委员会各方不存在任何重大利益冲突。

4.7 管理人对报告期内基金利润分配情况的说明

根据相关法律法规、本基金《基金合同》的约定以及基金的实际运作情况，2012年报告期末本基金未满足收益分配条件，故不进行收益分配。

§ 5 托管人报告

5.1 报告期内本基金托管人遵规守信情况声明

2012年，本基金托管人在对富国天惠精选成长混合型证券投资基金的托管过程中，严格遵守《证券投资基金法》及其他法律法规和基金合同的有关规定，不存在任何损害基金份额持有人利益的行为，完全尽职尽责地履行了基金托管人应尽的义务。

5.2 托管人对报告期内本基金投资运作遵规守信、净值计算、利润分配等情况的说明

2012年，富国天惠精选成长混合型证券投资基金的管理人——富国基金管理有限公司在富国天惠精选成长混合型证券投资基金的投资运作、基金资产净值计算、基金份额申购赎回价格计算、基金费用开支等问题上，不存在任何损害基金份额持有人利益的行为，在各重要方面的运作严格按照基金合同的规定进行。本报告期内，富国天惠精选成长混合型证券投资基金未进行利润分配。

5.3 托管人对本年度报告中财务信息等内容的真实、准确和完整发表意见

本托管人依法对富国基金管理有限公司编制和披露的富国天惠精选成长混合型证券投资基金2012年年度报告中财务指标、净值表现、利润分配情况、财务会计报告、投资组合报告等内容进行了核查，以上内容真实、准确和完整。

中国工商银行股份有限公司资产托管部
2013年3月22日

§ 6 审计报告

本基金审计的注册会计师出具的是无保留意见的审计报告。
投资者可通过本基金年度报告正文查看审计报告全文。

§ 7 年度财务报表

7.1 资产负债表

会计主体：富国天惠精选成长混合型证券投资基金

报告截止日：2012年12月31日

单位：人民币元

资产	本期末 (2012年12月31日)	上年度末 (2011年12月31日)
----	----------------------	-----------------------

资产：		
银行存款	288,121,840.84	128,227,167.05
结算备付金	4,804,943.80	7,903,735.06
存出保证金	3,037,054.53	3,768,179.61
交易性金融资产	4,441,839,124.52	4,727,266,939.25
其中：股票投资	4,411,824,124.52	4,567,538,939.25
基金投资	—	—
债券投资	30,015,000.00	159,728,000.00
资产支持证券投资	—	—
衍生金融资产	—	—
买入返售金融资产	—	—
应收证券清算款	12,953,309.48	65,987,978.35
应收利息	819,897.34	3,339,718.57
应收股利	—	—
应收申购款	1,279,380.97	24,867,412.99
递延所得税资产	—	—
其他资产	—	—
资产总计	4,752,855,551.48	4,961,361,130.88
负债和所有者权益	本期末	上年度末
	(2012年12月31日)	(2011年12月31日)
负 债：		
短期借款	—	—
交易性金融负债	—	—
衍生金融负债	—	—
卖出回购金融资产款	—	60,000,000.00
应付证券清算款	26,549,727.71	—
应付赎回款	5,040,023.45	17,505,348.60
应付管理人报酬	5,414,705.67	7,094,467.82
应付托管费	902,450.92	1,182,411.29
应付销售服务费	—	—
应付交易费用	3,920,781.98	3,826,295.22
应交税费	—	—
应付利息	—	5,965.35
应付利润	—	—
递延所得税负债	—	—
其他负债	2,995,761.32	2,477,047.87
负债合计	44,823,451.05	92,091,536.15
所有者权益：		
实收基金	3,596,909,946.96	3,953,194,749.18
未分配利润	1,111,122,153.47	916,074,845.55
所有者权益合计	4,708,032,100.43	4,869,269,594.73
负债和所有者权益总计	4,752,855,551.48	4,961,361,130.88

注：报告截止日 2012 年 12 月 31 日，基金份额净值 1.3089 元，基金份额总额

3,596,909,946.96 份。

7.2 利润表

会计主体：富国天惠精选成长混合型证券投资基金

本报告期：2012 年 01 月 01 日至 2012 年 12 月 31 日

单位：人民币元

项 目	本期 (2012年01月01日至2012 年12月31日)	上年度可比期间 (2011年01月01日至 2011年12月31日)
一、收入	365,343,952.19	-1,623,546,345.07
1. 利息收入	4,134,668.49	7,262,796.62
其中：存款利息收入	1,553,273.53	1,788,201.00
债券利息收入	2,581,394.96	5,474,595.62
资产支持证券利息收入	—	—
买入返售金融资产收入	—	—
其他利息收入	—	—
2. 投资收益（损失以“-”填列）	-500,111,191.53	-176,491,825.00
其中：股票投资收益	-543,282,072.23	-217,435,958.66
基金投资收益	—	—
债券投资收益	178,994.80	-2,085,224.55
资产支持证券投资收益	—	—
衍生工具投资收益	—	—
股利收益	42,991,885.90	43,029,358.21
3. 公允价值变动收益（损失以“-”号填列）	859,583,687.10	-1,456,962,148.22
4. 汇兑收益（损失以“-”号填列）	—	—
5. 其他收入（损失以“-”号填列）	1,736,788.13	2,644,831.53
减：二、费用	106,500,038.06	141,869,050.41
1. 管理人报酬	70,466,839.74	92,191,328.47
2. 托管费	11,744,473.31	15,365,221.40
3. 销售服务费	—	—
4. 交易费用	23,731,998.95	33,182,491.34
5. 利息支出	76,345.51	649,164.97
其中：卖出回购金融资产支出	76,345.51	649,164.97
6. 其他费用	480,380.55	480,844.23
三、利润总额（亏损总额以“-”号填列）	258,843,914.13	-1,765,415,395.48
减：所得税费用	—	—
四、净利润（净亏损以“-”号填列）	258,843,914.13	-1,765,415,395.48

7.3 所有者权益（基金净值）变动表

会计主体：富国天惠精选成长混合型证券投资基金

本报告期：2012年01月01日至2012年12月31日

单位：人民币元

项目	本期 (2012年01月01日至2012年12月31日)		
	实收基金	未分配利润	所有者权益合计
一、期初所有者权益（基金净值）	3,953,194,749.18	916,074,845.55	4,869,269,594.73
二、本期经营活动产生的基金净值变动数（本期利润）	—	258,843,914.13	258,843,914.13
三、本期基金份额交易产生的基金净值变动数（净值减少以“-”号填列）	-356,284,802.22	-63,796,606.21	-420,081,408.43
其中：1. 基金申购款	740,209,665.06	203,327,864.67	943,537,529.73
2. 基金赎回款	-1,096,494,467.28	-267,124,470.88	-1,363,618,938.16
四、本期向基金份额持有人分配利润产生的基金净值变动（净值减少以“-”号填列）	—	—	—
五、期末所有者权益（基金净值）	3,596,909,946.96	1,111,122,153.47	4,708,032,100.43
项目	上年度可比期间 (2011年01月01日至2011年12月31日)		
	实收基金	未分配利润	所有者权益合计
一、期初所有者权益（基金净值）	2,736,252,697.85	2,030,879,178.60	4,767,131,876.45
二、本期经营活动产生的基金净值变动数（本期利润）	—	-1,765,415,395.48	-1,765,415,395.48
三、本期基金份额交易产生的基金净值变动数（净值减少以“-”号填列）	1,216,942,051.33	902,173,978.14	2,119,116,029.47
其中：1. 基金申购款	2,723,717,648.12	1,521,822,627.53	4,245,540,275.65
2. 基金赎回款	-1,506,775,596.79	-619,648,649.39	-2,126,424,246.18
四、本期向基金份额持有人分配利润产生的基金净值变动（净值减少以“-”号填列）	—	-251,562,915.71	-251,562,915.71
五、期末所有者权益（基金净值）	3,953,194,749.18	916,074,845.55	4,869,269,594.73

报表附注为财务报表的组成部分。

本报告 7.1 至 7.4 财务报表由下列负责人签署：

窦玉明

林志松

雷青松

基金管理人负责人

主管会计工作负责人

会计机构负责人

7.4 报表附注

7.4.1 本报告期所采用的会计政策、会计估计与最近一期年度报告相一致的说明

本基金本报告期所采用的会计政策、会计估计与上年度会计报告相一致。

7.4.2 会计差错更正的说明

本基金本期未发生重大会计差错，无需更正。

7.4.3 关联方关系

关联方名称	与本基金的关系
富国基金管理有限公司	基金管理人、基金销售机构
海通证券股份有限公司（“海通证券”）	基金管理人的股东、基金代销机构
申银万国证券股份有限公司（“申银万国”）	基金管理人的股东、基金代销机构
山东省国际信托有限公司	基金管理人的股东
蒙特利尔银行	基金管理人的股东
中国工商银行股份有限公司（“工商银行”）	基金托管人、基金代销机构

注：以下关联交易均在正常业务范围内按一般商业条款订立。

7.4.4 本报告期及上年度可比期间的关联方交易

7.4.4.1 通过关联方交易单元进行的交易

7.4.4.1.1 股票交易

金额单位：人民币元

关联方名称	本期(2012年01月01日至2012年12月31日)		上年度可比期间(2011年01月01日至2011年12月31日)	
	成交金额	占当期股票成交总额的比例(%)	成交金额	占当期股票成交总额的比例(%)
海通证券	1,347,145,737.89	8.68	3,272,671,271.22	14.65
申银万国	800,829,826.76	5.16	1,370,219,499.63	6.13

7.4.4.1.2 权证交易

注：本基金本期及其上期可比期间未通过关联方交易单元进行权证交易。

7.4.4.1.3 债券交易

金额单位：人民币元

关联方名称	本期(2012年01月01日至2012年12月31日)		上年度可比期间(2011年01月01日至2011年12月31日)	
	成交金额	占当期债券成交总额的比例(%)	成交金额	占当期债券成交总额的比例(%)
海通证券	21,427,509.40	10.12	2,897,919.80	2.22
申银万国	45,918,337.50	21.68	36,846,181.34	28.28

7.4.4.1.4 回购交易

金额单位：人民币元

关联方名称	本期(2012年01月01日至2012年12月31日)		上年度可比期间(2011年01月01日至2011年12月31日)	
	成交金额	占当期回购成交总额的比例(%)	成交金额	占当期回购成交总额的比例(%)
海通证券	—	—	225,000,000.00	15.13
申银万国	—	—	414,000,000.00	27.84

7.4.4.1.5 应支付关联方的佣金

金额单位：人民币元

关联方名称	本期(2012年01月01日至2012年12月31日)			
	佣金	占当期佣金总量的比例(%)	期末应付佣金余额	占期末应付佣金总额的比例(%)
海通证券	1,162,327.55	8.70	373,793.97	9.53
申银万国	704,087.40	5.27	302,647.88	7.72
关联方名称	上年度可比期间(2011年01月01日至2011年12月31日)			
	佣金	占当期佣金总量的比例(%)	期末应付佣金余额	占期末应付佣金总额的比例(%)
海通证券	2,704,760.43	14.54	739,020.29	19.32
申银万国	1,164,685.07	6.26	195,655.76	5.11

注：上述佣金按市场佣金率计算，扣除证券公司需承担的费用(包括但不限于买(卖)经手费、证券结算风险基金和买(卖)证管费等)。管理人因此从关联方获取的其他服务主要包括：为本基金提供的证券投资研究成果和市场信息服务。

7.4.4.2 关联方报酬

7.4.4.2.1 基金管理费

单位：人民币元

项目	本期(2012年01月01日至2012年12月31日)	上年度可比期间(2011年01月01日至2011年12月31日)
当期发生的基金应支付的管理费	70,466,839.74	92,191,328.47
其中：支付销售机构的客户维护费	5,468,827.21	6,763,460.26

注：基金管理费按前一日的基金资产净值的1.50%的年费率计提。计算方法如下：

$$H = E \times 1.50\% / \text{当年天数}$$

H为每日应支付的基金管理费

E为前一日的基金资产净值

基金管理费每日计算，逐日累计至每月月末，按月支付。

7.4.4.2.2 基金托管费

单位：人民币元

项目	本期(2012年01月01日至2012年12月31日)	上年度可比期间(2011年01月01日至2011年12月31日)
----	-----------------------------	----------------------------------

当期发生的基金应支付的托管费	11,744,473.31	15,365,221.40
----------------	---------------	---------------

注：基金托管费按前一日的基金资产净值的0.25%的年费率计提。计算方法如下：

$H = E \times 0.25\% / \text{当年天数}$

H 为每日应支付的基金托管费

E 为前一日的基金资产净值

基金托管费每日计算，逐日累计至每月月末，按月支付。

7.4.4.3 与关联方进行银行间同业市场的债券(含回购)交易

注：本基金本报告期及上年度可比期间均未与关联方进行银行间同业市场的债券（含回购）交易。

7.4.4.4 各关联方投资本基金的情况

7.4.4.4.1 报告期内基金管理人运用固有资金投资本基金的情况

注：本基金的基金管理人2012年度及2011年度均未运用固有资金投资本基金。

7.4.4.4.2 报告期末除基金管理人之外的其他关联方投资本基金的情况

注：本基金除基金管理人之外的其他关联方本报告期末和上年度可比期间末均未投资本基金。

7.4.4.5 由关联方保管的银行存款余额及当期产生的利息收入

单位：人民币元

关联方名称	本期（2012年01月01日至2012年12月31日）		上年度可比期间（2011年01月01日至2011年12月31日）	
	期末余额	当期利息收入	期末余额	当期利息收入
中国工商银行股份有限公司	288,121,840.84	1,457,914.37	128,227,167.05	1,515,850.25

7.4.4.6 本基金在承销期内参与关联方承销证券的情况

注：本基金本报告期及上年度可比期间均未在承销期内直接购入关联方承销的证券。

7.4.4.7 其他关联交易事项的说明

本基金本报告期及上年度可比期间均无其他关联方交易事项。

7.4.5 期末（2012年12月31日）本基金持有的流通受限证券

7.4.5.1 因认购新发/增发证券而于期末持有的流通受限证券

7.4.5.1.1 受限证券类别：股票

金额单位：人民币元

证券代码	证券名称	成功认购日	可流通日	流通受限类型	认购价格	期末估值单价	数量 (单位：股)	期末成本总额	期末估值总额	备注
000826	桑德环境	2012-12-31	2013-01-09	配股认购	12.71	22.99	3,600	45,756.00	82,764.00	一

7.4.5.2 期末持有的暂时停牌等流通受限股票

金额单位：人民币元

股票代码	股票名称	停牌日期	停牌原因	期末估值单价	复牌日期	复牌开盘单	数量 (单位：股)	期末成本总额	期末估值总额	备注
------	------	------	------	--------	------	-------	--------------	--------	--------	----

						价				
000002	万 科A	2012-12-26	筹划重大事项	10.12	2013-01-21	11.13	500,000	4,947,497.89	5,060,000.00	—
000669	领先科技	2012-12-31	筹划重大事项	29.05	2013-01-14	31.50	24,096	643,483.98	699,988.80	—

7.4.5.3 期末债券正回购交易中作为抵押的债券

7.4.5.3.1 银行间市场债券正回购

注：截至本报告期末 2012 年 12 月 31 日止，本基金无银行间市场债券正回购，未持有债券正回购交易中作为抵押的债券。

7.4.5.3.2 交易所市场债券正回购

截至本报告期末 2012 年 12 月 31 日，本基金无因从事交易所市场债券正回购交易形成的卖出回购证券款余额。

7.4.6 有助于理解和分析会计报表需要说明的其他事项

截至资产负债表日，本基金无需要说明的其他重要事项。

§ 8 投资组合报告

8.1 期末基金资产组合情况

金额单位：人民币元

序号	项目	金额	占基金总资产的比例 (%)
1	权益投资	4,411,824,124.52	92.82
	其中：股票	4,411,824,124.52	92.82
2	固定收益投资	30,015,000.00	0.63
	其中：债券	30,015,000.00	0.63
	资产支持证券	—	—
3	金融衍生品投资	—	—
4	买入返售金融资产	—	—
	其中：买断式回购的买入返售金融资产	—	—
5	银行存款和结算备付金合计	292,926,784.64	6.16
6	其他各项资产	18,089,642.32	0.38
7	合计	4,752,855,551.48	100.00

8.2 期末按行业分类的股票投资组合

金额单位：人民币元

代码	行业类别	公允价值	占基金资产净值比例 (%)
A	农、林、牧、渔业	1,335,000.00	0.03
B	采掘业	72,076,115.00	1.53
C	制造业	2,066,334,279.68	43.89

C0	食品、饮料	684,664,573.14	14.54
C1	纺织、服装、皮毛	124,319,125.00	2.64
C2	木材、家具	—	—
C3	造纸、印刷	—	—
C4	石油、化学、塑胶、塑料	157,798,903.47	3.35
C5	电子	176,979,906.05	3.76
C6	金属、非金属	130,036,667.33	2.76
C7	机械、设备、仪表	438,203,205.80	9.31
C8	医药、生物制品	354,331,898.89	7.53
C99	其他制造业	—	—
D	电力、煤气及水的生产和供应业	—	—
E	建筑业	36,435,334.88	0.77
F	交通运输、仓储业	—	—
G	信息技术业	451,791,611.70	9.60
H	批发和零售贸易	837,534,633.18	17.79
I	金融、保险业	123,535,588.46	2.62
J	房地产业	811,263,700.00	17.23
K	社会服务业	7,997,861.62	0.17
L	传播与文化产业	3,520,000.00	0.07
M	综合类	—	—
	合计	4,411,824,124.52	93.71

8.3 期末按公允价值占基金资产净值比例大小排序的前十名股票投资明细

金额单位：人民币元

序号	股票代码	股票名称	数量（股）	公允价值	占基金资产净值比例（%）
1	600694	大商股份	13,018,116	459,148,951.32	9.75
2	600208	新湖中宝	85,000,000	366,350,000.00	7.78
3	000718	苏宁环球	34,500,000	273,585,000.00	5.81
4	600859	王府井	11,000,000	263,560,000.00	5.60
5	600519	贵州茅台	1,180,000	246,643,600.00	5.24
6	600887	伊利股份	9,800,358	215,411,868.84	4.58
7	002153	石基信息	9,000,000	195,480,000.00	4.15
8	002216	三全食品	7,206,210	165,959,016.30	3.53
9	000423	东阿阿胶	3,300,875	133,388,358.75	2.83
10	000024	招商地产	4,300,000	128,527,000.00	2.73

注：投资者欲了解本报告期末基金投资的所有股票明细，应阅读登载于富国基金管理有限公司网站的年度报告正文

8.4 报告期内股票投资组合的重大变动

8.4.1 累计买入金额超出期初基金资产净值 2%或前 20 名的股票明细

金额单位：人民币元

序号	股票代码	股票名称	本期累计买入金额	占期初基金资产净值比例 (%)
1	600694	大商股份	217,122,626.29	4.46
2	600887	伊利股份	212,769,393.79	4.37
3	600859	王府井	210,253,073.62	4.32
4	002216	三全食品	193,759,885.87	3.98
5	000024	招商地产	192,117,290.61	3.95
6	601318	中国平安	191,078,007.13	3.92
7	002293	罗莱家纺	175,811,648.91	3.61
8	000423	东阿阿胶	170,683,063.75	3.51
9	000718	苏宁环球	167,564,216.15	3.44
10	002422	科伦药业	153,259,932.91	3.15
11	600521	华海药业	143,731,565.75	2.95
12	600549	厦门钨业	129,208,784.02	2.65
13	000625	长安汽车	128,858,006.02	2.65
14	600519	贵州茅台	120,577,076.14	2.48
15	600048	保利地产	119,207,944.83	2.45
16	600060	海信电器	114,840,957.92	2.36
17	600066	宇通客车	113,026,667.45	2.32
18	002583	海能达	112,028,873.19	2.30
19	600267	海正药业	107,532,272.57	2.21
20	600208	新湖中宝	106,919,016.30	2.20
21	600858	银座股份	105,559,439.07	2.17
22	300253	卫宁软件	101,505,876.22	2.08

8.4.2 累计卖出金额超出期初基金资产净值 2%或前 20 名的股票明细

金额单位：人民币元

序号	股票代码	股票名称	本期累计卖出金额	占期初基金资产净值比例 (%)
1	000061	农产品	252,106,345.51	5.18
2	000656	金科股份	235,042,758.00	4.83
3	002293	罗莱家纺	221,118,992.13	4.54
4	600519	贵州茅台	199,510,054.40	4.10
5	600859	王府井	190,266,186.54	3.91
6	002161	远望谷	182,748,815.79	3.75
7	600858	银座股份	179,375,977.91	3.68
8	600016	民生银行	176,419,258.57	3.62
9	601318	中国平安	173,852,415.10	3.57

10	002422	科伦药业	157,858,581.93	3.24
11	600271	航天信息	149,879,559.63	3.08
12	000581	威孚高科	142,640,313.35	2.93
13	002583	海能达	141,537,799.60	2.91
14	300054	鼎龙股份	132,842,676.70	2.73
15	600066	宇通客车	129,963,345.30	2.67
16	000024	招商地产	127,838,466.91	2.63
17	000063	中兴通讯	127,506,869.43	2.62
18	300124	汇川技术	125,725,828.36	2.58
19	600036	招商银行	125,725,322.42	2.58
20	600549	厦门钨业	124,806,417.08	2.56
21	600048	保利地产	118,353,609.22	2.43
22	002304	洋河股份	116,222,127.35	2.39
23	002215	诺普信	109,567,050.65	2.25
24	000625	长安汽车	103,429,652.65	2.12
25	600686	金龙汽车	97,908,388.03	2.01

8.4.3 买入股票的成本总额及卖出股票的收入总额

单位：人民币元

买入股票成本（成交）总额	7,528,396,419.71
卖出股票收入（成交）总额	8,000,372,999.31

注：买入股票成本（成交）总额和卖出股票收入（成交）总额按买卖成交金额（成交单价乘以成交数量）填列，不考虑相关交易费用。

8.5 期末按债券品种分类的债券投资组合

金额单位：人民币元

序号	债券品种	公允价值	占基金资产净值比例（%）
1	国家债券	—	—
2	央行票据	—	—
3	金融债券	30,015,000.00	0.64
	其中：政策性金融债	30,015,000.00	0.64
4	企业债券	—	—
5	企业短期融资券	—	—
6	中期票据	—	—
7	可转债	—	—
8	其他	—	—
9	合计	30,015,000.00	0.64

8.6 期末按公允价值占基金资产净值比例大小排名的前五名债券投资明细

金额单位：人民币元

序号	债券代码	债券名称	数量（张）	公允价值（元）	占基金资产净值比例（%）
1	120405	12农发05	300,000	30,015,000.00	0.64

8.7 期末按公允价值占基金资产净值比例大小排名的前十名资产支持证券投资明细

注：本基金本报告期末未持有资产支持证券。

8.8 期末按公允价值占基金资产净值比例大小排名的前五名权证投资明细

注：本基金本报告期末未持有权证。

8.9 投资组合报告附注

8.9.1 申明本基金投资的前十名证券的发行主体本期是否出现被监管部门立案调查，或在报告编制日前一年内受到公开谴责、处罚的情形。

本期，本基金持有的苏宁环球于 2011 年 12 月 27 日收到中国证券监督管理委员会《调查通知书》，因公司涉嫌信息披露违规被立案调查。2012 年 9 月 21 日，公司在吉林证监局要求下制订整改预案，并于 2012 年 12 月 11 日收到吉林证监局下发的《关于对苏宁环球股份有限公司相关问题整改情况验收意见的函》，认为其整改工作已基本达到整改要求。

基金管理人一直遵循价值投资的理念进行投资决策。

本基金持有的其余九名证券的发行主体本期未出现被监管部门立案调查，或在报告编制日前一年内受到公开谴责、处罚的情形。

8.9.2 申明基金投资的前十名股票是否超出基金合同规定的备选股票库。

报告期内本基金投资的前十名股票中没有在备选股票库之外的股票。

8.9.3 期末其他各项资产构成

单位：人民币元

序号	名称	金额
1	存出保证金	3,037,054.53
2	应收证券清算款	12,953,309.48
3	应收股利	—
4	应收利息	819,897.34
5	应收申购款	1,279,380.97
6	其他应收款	—
7	待摊费用	—
8	其他	—
9	合计	18,089,642.32

8.9.4 期末持有的处于转股期的可转换债券明细

注：本基金本报告期末未持有处于转股期的可转换债券。

8.9.5 期末前十名股票中存在流通受限情况的说明

注：本基金本报告期末前十名股票中不存在流通受限情况。

8.9.6 投资组合报告附注的其他文字描述部分。

因四舍五入原因，投资组合报告中市值占净值比例的分项之和与合计可能存在尾差。

§9 基金份额持有人信息

9.1 期末基金份额持有人户数及持有人结构

份额单位：份

持有人户数(户)	户均持有的基金份额	持有人结构			
		机构投资者		个人投资者	
		持有份额	占总份额比例(%)	持有份额	占总份额比例(%)
156,728	22,950.01	1,557,088,771.36	43.29	2,039,821,175.60	56.71

9.2 期末上市基金前十名持有人

序号	持有人名称	持有份额(份)	占上市总份额比例(%)
1	季占柱	1,837,378	2.75
2	张红	963,833	1.44
3	黎逵	764,843	1.14
4	赵玉林	440,967	0.66
5	肖尧	337,080	0.50
6	王慕洁	304,546	0.46
7	于学普	300,000	0.45
8	袁轶	278,258	0.42
9	王运梅	271,000	0.41
10	马凤华	270,906	0.41

注：持有人为场内持有人等。

9.3 期末基金管理人的从业人员持有本基金的情况

项目	持有份额总数(份)	占基金总份额比例(%)
基金管理公司所有从业人员持有本基金	1,253,807.62	0.0349

注：1、本公司高级管理人员、基金投资和研究部门负责人未持有本基金。

2、本基金的基金经理未持有本基金。

§ 10 开放式基金份额变动

单位：份

基金合同生效日(2005年11月16日)基金份额总额	584,312,553.76
报告期期初基金份额总额	3,953,194,749.18
本报告期基金总申购份额	740,209,665.06
减：本报告期基金总赎回份额	1,096,494,467.28
本报告期基金拆分变动份额	—
本报告期期末基金份额总额	3,596,909,946.96

注：总申购份额含红利再投、转换入份额；总赎回份额含转换出份额。

§ 11 重大事件揭示

11.1 基金份额持有人大会决议

本报告期内本基金没有召开基金份额持有人大会。

11.2 基金管理人、基金托管人的专门基金托管部门的重大人事变动

本报告期内基金托管人的专门基金托管部门无重大人事变动。

本报告期，基金管理人经中国证监会核准聘任范伟隼先生担任公司督察长，李长伟先生不再担任公司督察长。

11.3 涉及基金管理人、基金财产、基金托管业务的诉讼

本报告期无涉及基金管理人、基金资产、基金托管业务的诉讼。

11.4 基金投资策略的改变

本报告期本基金投资策略无改变。

11.5 为基金进行审计的会计师事务所情况

本报告期内基金管理人没有改聘为本基金审计的会计师事务所。本基金本年度支付给审计机构安永华明会计师事务所审计报酬为 10 万元人民币，其已为本公司提供审计服务的连续年限为 10 年。

11.6 管理人、托管人及其高级管理人员受稽查或处罚等情况

本报告期内基金管理人、托管人及其高级管理人员未受到任何稽查或处罚。

11.7 本期基金租用证券公司交易单元的有关情况

金额单位：人民币元

券商名称	交易单元数量	股票交易		债券交易		债券回购交易		权证交易		应支付该券商的佣金		备注
		成交金额	占当期股票成交总额的比例 (%)	成交金额	占当期债券成交总额的比例 (%)	成交金额	占当期债券成交总额的比例 (%)	成交金额	占当期权证成交总额的比例 (%)	佣金	占当期佣金总量的比例 (%)	
安信证券	2	1,580,109,732.19	10.19	546,050.00	0.26	—	—	—	—	1,338,769.76	10.02	—
东兴证券	2	1,384,941,201.52	8.93	11,144,340.00	5.26	—	—	—	—	1,197,423.62	8.97	—
广发证券	2	1,605,462,650.33	10.35	—	—	—	—	—	—	1,391,774.13	10.42	—
国开证券	1	943,616,681.79	6.08	—	—	—	—	—	—	791,887.18	5.93	—
国信证券	2	247,215,435.54	1.59	4,948,118.20	2.34	—	—	—	—	212,667.78	1.59	—
海通证券	2	1,347,145,737.89	8.68	21,427,509.40	10.12	—	—	—	—	1,162,327.55	8.70	—
宏源证券	2	863,732,966.51	5.57	50,300,998.50	23.75	—	—	—	—	772,988.88	5.79	—
红塔证券	2	847,851,995.39	5.47	9,780,000.00	4.62	—	—	—	—	723,039.48	5.41	—
华创证券	2	530,985,406.68	3.42	—	—	—	—	—	—	439,343.28	3.29	—
华西证券	1	—	—	—	—	—	—	—	—	—	—	—
民生证券	2	3,401,254,621.92	21.92	57,769,974.90	27.27	—	—	—	—	2,942,604.39	22.03	—
申银万国	1	800,829,826.76	5.16	45,918,337.50	21.68	—	—	—	—	704,087.40	5.27	—
湘财证券	1	—	—	—	—	—	—	—	—	—	—	—
兴业证券	1	—	—	—	—	—	—	—	—	—	—	—

银河证券	1	818,588,691.94	5.28	—	—	—	—	—	—	684,654.24	5.13	—
中投证券	1	937,855,492.37	6.05	9,988,313.10	4.72	—	—	—	—	820,103.21	6.14	—
中信证券	1	203,825,420.97	1.31	—	—	—	—	—	—	174,129.10	1.30	—

注：我对基金交易单元的选择是综合考虑券商的研究能力及其它相关因素后决定的。本报告期本基金退租券商交易单元：中邮证券 24977；中邮证券 390458。本报告期本基金新增券商交易单元：广发证券 26138；广发证券 391616；国信证券 26178；国信证券 391663；宏源证券 26642；宏源证券 392138。其余租用券商交易单元未发生变动。

